

Z kaplicy Repphanów podróż do Kamerunu Nieznana pamiątka po Stefanie Szolc-Rogozińskim. W 125 rocznicę wyprawy kaliszczanina do Kamerunu.

Postać badacza Kamerunu, żarliwego patrioty nie ma w Kaliszu szczęścia. Stefan Szolc-Rogoziński nie doczekał się pamiątkowej płyty w miejscu urodzin, planowane niegdyś muzeum jego afrykańskiej wyprawy nie powstało, a domek szwajcarski w parku, gdzie placówka miała się pomieścić, został rozebrany. Tymczasem w zabytkowej kaplicy Repphanów na cmentarzu ewangelickim znajduje się jeszcze jedna, prawie nieznaną pamiątką po podróżniku i jego rodzinie, spokrewnionej z innym rodem – najbogatszymi kaliskimi fabrykantami Repphanami

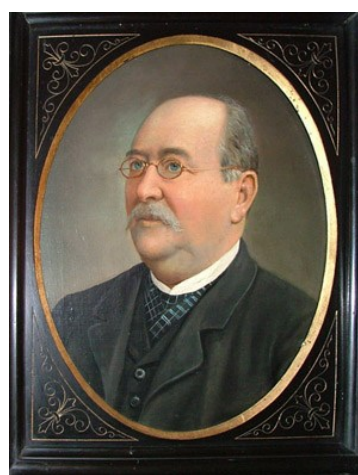
Anna Tabaka, Maciej Błachowicz

Kariera Repphanów rozpoczęła się w 1815 r., kiedy do naszego miasta z Międzychodu, podobno w psim zaprzęgu, a więc zimą, przybyli niemieccy osadnicy, bracia Johan Baltasar i Beniamin. Założona przez nich manufaktura sukiennicza stała się źródłem finansowej prosperity rodziny na prawie sto lat. Z licznych potomstwa Beniamina nas najbardziej powinna interesować Fryderyka. To ona jest ogniwem łączącym rodziny Scholców i Repphanów. Jej małżeństwo z Carlem Scholzem (ur. 1799 – zm. 1880 r.) prawdopodobnie nie było związkiem z miłości. Małżeństwo obiecującego pracownika, którym był Carl, wówczas przypieczętowało interesy i dawało glejt do własności. Ot, dodatkowe zapewnienie całkowitej lojalności nowego współwłaściciela. A wola kobiety? Ta była ograniczona. Rola społeczna kobiet ograniczała się do trzech „K” – Kinder, Kirche, Kuchen (dzieci, kościół, kuchnia). Zawsze pozostaje cień nadziei, że Fryderyka sprzyjała swojemu przyszłemu narzeczonemu.

Synem tej pary był Ludwig, ojciec przyszłego podróżnika. Wiele wskazuje, że jego małżeństwo z Polką Malwiną z Rogozińskich, córką znanego warszawskiego adwokata było związkiem z miłości. Dalej wszystko poszło utartym schematem wyznaczonym przez kuchnię i kościół. Tylko dziecko wyłamało się z tego schematu. Stephan Scholz wcale nie pragnął rodzinnej fabryki. W wieku 18 lat, aby podkreślić swoją polskość, przybrał nowe imię i nazwisko, stając się Stefanem Szolcem-Rogozińskim.



Malwina Scholltz



Ludwik Scholltz

Życie codzienne i pozagrobowe

Pierwsze pokolenia Repphanów nie miały w Kaliszu dobrej opinii. Złe warunki pracy w fabrykach, izolacja od spraw kraju, w którym przyszło im żyć - to powtarzające się zarzuty. Jednak prywatne życie fabrykantów mogło być wzorem. Protestantcka surowość nakazywała życie skromne i bogobojne. Takimi też byli kolejni właściciele przedsiębiorstwa. Będąc najbogatszymi kaliszczanami

epoki, Repphanowie nie zbudowali wspaniałej rezydencji. Mieszkali w skromnym domu przy fabryce (obecnie plac Kilińskiego). Jedyne luksusy, na jakie pozwoliła sobie rodzina, dotyczyły umarłych. Około 1880 r. rodzinny grobowiec przebudowano na wspaniałą kaplicę grobową, kryjącą prochy kolejnych właścicieli. Do dzisiaj jest to najwspanialsza kaplica grobowa Kalisza, mimo że już jej nie przykrywa wielka kopuła. Do odległej przeszłości należy bogate wyposażenie wnętrza. Nawet o tym, że kaplica jest miejscem pochówku bliskich podróżnika dowiedzieliśmy się stosunkowo niedawno. Podczas prowadzonych parę lat temu prac remontowych światło dzienne ujrzały tablice epitafijne Repphanów. Wśród licznych tablic znalazły się również upamiętniające dziadków i rodziców podróżnika. Ostatnie oględziny podziemi ujawniły, że nie jest to pochówek symboliczny. Wśród wspaniałych cynowych sarkofagów z pewnością znajdują się również trumny Carla, Fryderyki, Ludwiga i Malwiny. Sama wartość artystyczna XIX wiecznych sarkofagów czyni te zabytki wyjątkowymi w kraju. Jedno jest pewne: nieznaną pamiątką po wielkim Polaku – ewangeliku zasługuje na większy szacunek.

Stan ogólny kaplicy i epitafiów nie jest zły, ale też nie przynosi chluby naszemu miastu. Właściciel parafia ewangelicka w Kaliszu w miarę swoich skromnych możliwości dba o czystość i chętnie udostępnia obiekt zwiedzającym. Na kaplicę przeznaczono także część środków ze społecznej kwesty, w tym roku po raz siódmy przeprowadzonej na rzecz ratowania zabytkowych cmentarzy (w październiku rozpoczęły się prace przy ogrodzeniu kaplicy). Czy w 125 rocznicę wyprawy Szolca do Kamerunu znajdzie się sponsor, który wspomógłby renowację tablic? Epitafia umieszczone w pilastrach upamiętniają dziadków i rodziców podróżnika.



Dziwne losy. Zawile dzieje naszego narodu nie zawsze szły prostą drogą. Pierwsi Repphanowie czuli się głęboko związani z kulturą niemiecką. Czy można czynić im z tego zarzut? Przecież jesteśmy dumni z tego, że Polacy na obczyźnie utrzymują polskie tradycje i polski styl życia. Nie można też zapomnieć, że ostatni z Repphanów, jak Paweł, czuli się Polakami. Emil ufundował przy ulicy Polnej szkołę jeszcze niekiedy nazywaną Repphanówką. Szkoda, że tę tradycję zakryła nowa patronka Maria Dąbrowska. A przecież Ludwik Ceglarski z „Nocy i dni” to nikt inny jak Ludwik Scholz. Podczas II wojny światowej rodzina Repphanów była przedstawiana jako „szerzyciele

niemieckiej kultury w morzu słowiańskiego barbarzyństwa”. Jednak autor tych tez, baron Gideon Ernst von Fockt zapomniał o polonizacji ostatnich pokoleń. Ostatnie badania dowodzą, że rodzina Repphanów mogła mieć żydowskie korzenie.

Fatum nad rodziną? Rogoziński zginął 1 grudnia 1896 r. w Paryżu pod kołami konnego omnibusu. Miał tylko 35 lat. Równie tragiczne, według legendy, są losy jego braci. Obydwaj mieli się zakochać w jednej pannie, co doprowadziło do pojedynku. Jego zwycięzca nie zniósł śmierci brata i zastrzelił się. Może jednak opowieść przekazana przez Marię Dąbrowską nie miała tak tragicznego przebiegu? Umieszczone w kaplicy epitafia podają różne daty zgonów obydwu braci. Możliwe jest także, że płyty Emila i Teodora poświęcono innym Scholzom.



Podziemia kaplicy. Tu pośród innych sarkofagów kryją się trumny rodziców i dziadków Rogozińskiego. Ich identyfikacja nie jest możliwa bez udziału antropologa. Stan obiektów jest zły ze względu na panujący w krypcie mikroklimat.